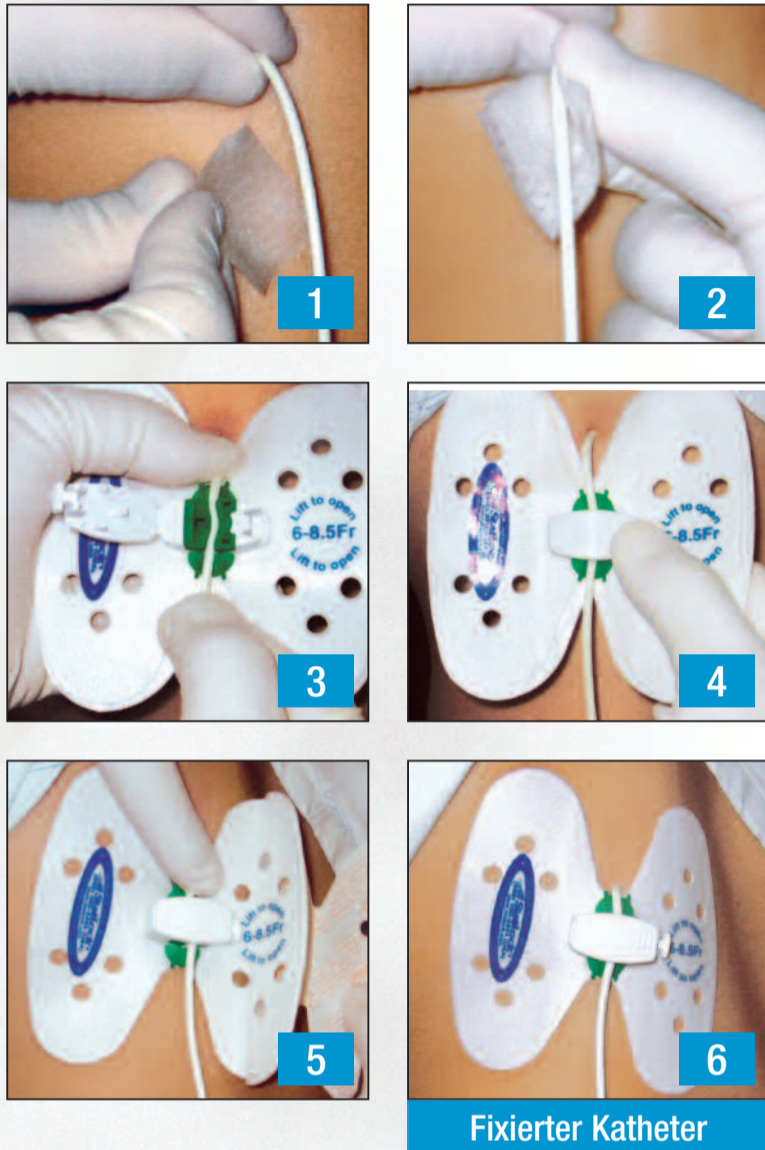


Vorgehensweise zur Anbringung



Abwischen

1. Fixierungsstelle mit ChloroPrep* Lösung oder Alkohol reinigen und entfetten. Danach das Hautschutzmittel aufbringen.
Vollständig trocknen lassen (10-15 Sekunden).
2. Den Katheter mit dem übrigen Hautschutzmittel abreiben (damit er für das Einlegen in die StatLock* Halterung feucht ist).

HINWEIS: Den Katheter stets in der StatLock* Halterung sichern, bevor das Stabilisierungspflaster auf die Haut geklebt wird.

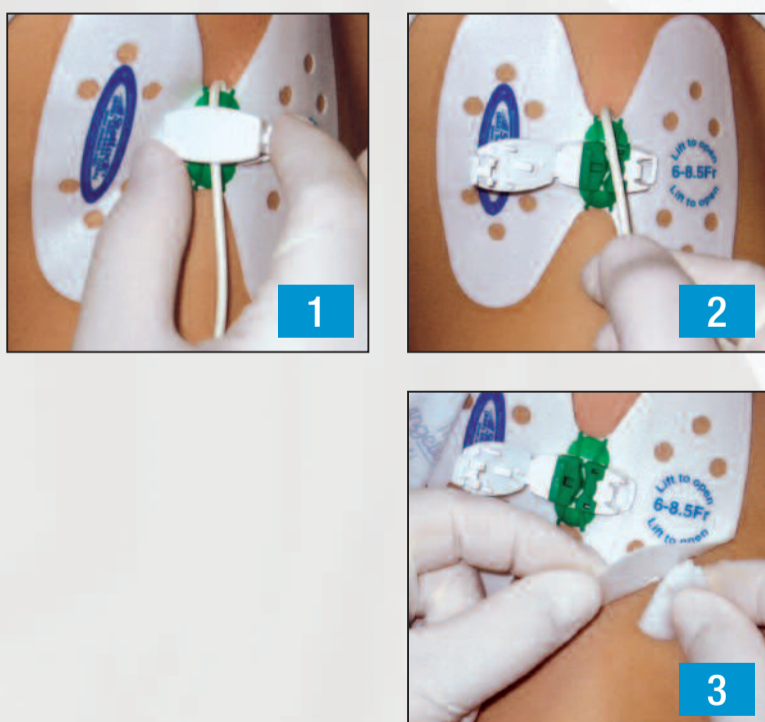
Ankoppeln

3. Das StatLock* Pflaster in Position bringen. Den Katheter zwischen den Fingern stabilisieren und mittels Zug in zwei Schritten in die Halterung einlegen.
4. Bügel schließen.

Abziehen & Anbringen

5. Die beiden Seiten der Papierschicht auf der Rückseite nacheinander abziehen.
6. Auf der Haut anbringen.

Vorgehensweise zur Entfernung



Entkoppeln

1. Die StatLock* Halterung durch drücken auf des Freigabe-knopfes öffnen und den Bügel anheben.
2. Den Katheter vorsichtig aus der Halterung entnehmen.

Entfernen

3. Zuerst eine Ecke des Stabilisierungspflasters unter Verwendung von 3-4 Alkoholtupfern anheben. Dann mit den Alkoholtupfern weiter auf der Unterseite des Pflasters entlang streichen, um das Klebepflaster von der Haut zu lösen.
Nicht an dem Pflaster ziehen oder das Pflaster mit Gewalt ablösen.

StatLock* Systeme sind täglich zu inspizieren und bei Vorliegen einer entsprechenden klinischen Indikation, mindestens aber alle 7 Tage, zu wechseln. StatLock* Systeme sind kontraindiziert bei Patienten mit bekannten Allergien gegen Klebebänder oder Haftmittel. Bitte ziehen Sie die Produktkennzeichnung und -beileger zu Rate, um sich über Indikationen, Kontraindikationen, Risiken, Warnhinweise, Vorsichtsmaßnahmen und die richtige Handhabung zu informieren.

StatLock* Vorrichtungen sind steril und latexfrei.

BARD