

Es wird unbedingt empfohlen, dass die behandelnden Ärzte vor der erstmaligen Verwendung des ADHESIX™ Netzes zur laparoskopischen Versorgung von Inguinalhernien an einem von BARD® veranstalteten chirurgischen Weiterbildungskurs teilnehmen.

Das ADHESIX™ Netz besitzt keine Adhäsionsbarriere und sollte nicht zur laparoskopischen Versorgung von Ventralhernien eingesetzt werden.

Wichtige Schritte für eine beständige Hernienreparatur nach der Reduktion des Bruchsacks

1. Sicherstellen, dass das Operationsfeld so trocken wie möglich ist.

- Mithilfe einer Faszange und Kompressen alle Rückstände von Flüssigkeit oder Blut im für das Netz vorgesehenen Bereich wegtupfen und sicherstellen, dass vor der Implantation eine Hämostase erreicht wurde.

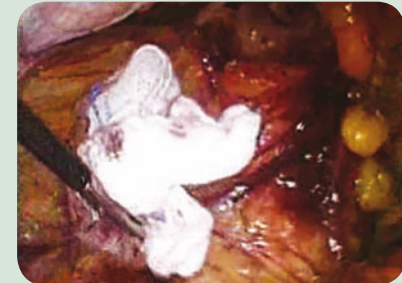
2. Das Netz muss vor der Implantation trocken bleiben.

- Es wird empfohlen, dass der Chirurg und alle anderen Personen, die mit dem ADHESIX™ Netz in Kontakt kommen, vor dem Kontakt die Handschuhe wechseln.
- Alle Instrumente, die mit dem ADHESIX™ Netz in Kontakt kommen, müssen vollständig mit Kompressen getrocknet werden. Dazu zählt auch das Innenrohr des Trokars, das zur Einführung des Netzes verwendet wird.

3. Vorbereitung des ADHESIX™ Netzes.

- Sicherstellen, dass sich das ungewebte Polypropylen (Schutzfilm) oben auf der glatten Seite des ADHESIX™ Netzes befindet.
- Das ADHESIX™ Netz auf einem trockenen, sterilen Tisch mit dem Schutzfilm nach oben platzieren.
- Eine Einrollhilfe, eine Faszange oder eine BARD® PRECISIONPASS® Platzierhilfe an die Kante des ADHESIX™ Netzes und des ungewebten Polypropylens setzen und beides zu einem Zylinder rollen. Der Propylen-Schutzfilm muss sich dabei innen befinden.

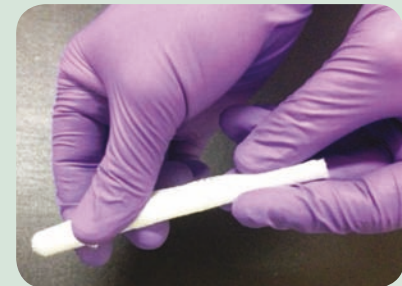
1.



2.



3.



4. Einführung und Platzierung des ADHESIX™ Netzes.

- Das ADHESIX™ Netz durch einen Trokar von 12 mm Durchmesser einführen.
- Es wird empfohlen, das ADHESIX™ Netz unter direkter Sichtkontrolle auf der Defektfläche zu platzieren.
- Ist dies nicht möglich, muss das Netz mithilfe einer Faszange so schnell wie möglich zur Defektfläche geführt werden, da die Gelbeschichtung schnell anfängt zu hydrieren.

5. Das aufgerollte ADHESIX™ Netz auf den oberen Teil der präparierten Fläche platzieren.

- Die freiliegende Seite des ADHESIX™ Netzes sollte an der Abdominalwand liegen.
- Das ADHESIX™ Netz abrollen, bis es vollständig ausgerollt und der Defekt abgedeckt ist.
- Der Schutzfilm zeigt jetzt zum Peritoneum und weg von der Abdominalwand.

6. Das ADHESIX™ Netz sollte nun den gesamten Defektbereich bedecken.

- Den Schutzfilm mithilfe einer Faszange vom ADHESIX™ Mesh abziehen und durch einen Trokar entfernen.

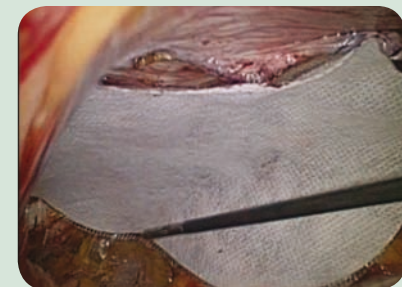
4.



5.





6.



Bestellinformationen

Laparoskopische Inguinaleingriffe:

Bestell-Nr.	Beschreibung	Form	Größe	VE
0114310	Preshaped Mesh mit Schutzfolie		10,0 cm x 15,0 cm	1 Stück
0114320	Preshaped Mesh mit Schutzfolie		12,0 cm x 15,0 cm	

Hersteller

Cousin Biotech 8, rue de l'Abbé Bonpain • 59117 Wervicq-Sud, France Tel: +33 (0) 3. 20. 14. 40. 00 • Fax: +33 (0) 3. 20. 14. 40. 13

Bitte ziehen Sie die Produktkennzeichnung und -beileger zu Rate, um sich über Indikationen, Kontraindikationen, Risiken, Warnhinweise, Vorsichtsmaßnahmen und die richtige Handhabung zu informieren.

Bard, Davol, Adhesix und PrecisionPass sind Marken und/oder eingetragene Marken der C. R. Bard, Inc. © Copyright 2012, C. R. Bard, Inc. Alle Rechte vorbehalten. LIT018H-D (12/2012) DACH (ENG-1112/3457)

AUSTRIA Bard Medica S.A., MGC-Top Nr. D36, 3.OG Ebene, Modocenterstraße 22, A-1030 Wien, Austria, Tel: +43 1 49 49 130, Fax: +43 1 49 49 130-30, www.bard.at

GERMANY C. R. Bard GmbH, Wachhausstraße 6, D-76227 Karlsruhe, Germany, Tel: +49 721 9445-124, Fax: +49 721 9445-100, www.bard.de

SWITZERLAND Bard Medica S.A., Seestrasse 64, CH-8942 Oberrieden/Zürich, Switzerland, Tel: +41 44 722 53 60, Fax: +41 44 722 53 70, www.crbard.ch

Vertrieb durch

BAIRD

DAVOL INC.

TECHNOLOGY
TECHNIQUE
TRAINING
TRUST