

Bitte beachten: Das ADHESIX™ Netz besitzt keine Adhäsionsbarriere und sollte nicht intraabdominal eingesetzt werden.

Bei den ersten Implantationen des ADHESIX™ Netzes sollte ein Vertreter von BARD® anwesend sein, um den Chirurgen durch das Verfahren zu führen und um sicherzustellen, dass die richtige Technik angewandt wird.

Wichtige Schritte für eine beständige Hernienreparatur nach der Reduktion des Bruchsacks

1. Lokalisierung der gewünschten Gewebe-Ebene zur Platzierung des Implantats und größtmögliche laterale Präparation des Raums.

- Es wird empfohlen, das ADHESIX™ Netz in einer der folgenden Gewebe-Ebenen zu platzieren.
 - präperitonealer Raum (zwischen Peritoneum und posteriorer Rektusscheide)
 - Retro-Rektus-Raum (Stoppa-Verfahren – zwischen posteriorer Rektusscheide und Rektusmuskel)
 - Onlay (zwischen subkutanem Fett und anteriorer Rektusscheide)
- Sobald die Präparation abgeschlossen ist, muss der Defekt verschlossen werden, um einen Kontakt des Netzes mit den intraabdominalen Eingeweiden zu vermeiden.

2. Das Netz muss vor der Implantation trocken bleiben.

- Es wird empfohlen, dass der Chirurg und alle anderen Personen, die mit dem ADHESIX™ Netz in Kontakt kommen, vor dem Kontakt die Handschuhe wechseln.
- Alle Instrumente, die mit dem ADHESIX™ Netz in Kontakt kommen, müssen vollständig mit Kompressen getrocknet werden.

3. Auswahl der korrekten Netzgröße zur Abdeckung des Defekts.

- Falls nötig, kann der Chirurg das Netz zuschneiden, um es besser an die Anatomie des Patienten anzupassen.
- Zur Minimierung des Rezidivrisikos muss gewährleistet sein, dass das Netz ca. 3 bis 5 cm über die Ränder des Defektes hinausragt.

1.



2.



3.



Bitte beachten: Das ADHESIX™ Netz besitzt keine Adhäsionsbarriere und sollte nicht intraabdominal eingesetzt werden.

4. Platzierung des ADHESIX™ Netzes in der präparierten Gewebe-Ebene (präperitonealer Raum, Retro-Rektus-Raum oder Onlay).

- Soweit lateral wie möglich beginnen. Die glatte (gelbeschichtete) Seite muss dabei nach unten zum Abdomen weisen.
- Das ADHESIX™ Netz implantieren, dabei nach medial bewegen und auf der kontralateralen Seite abschließen.

5. Das selbstklebende Gel hydriert schnell, sobald es in Kontakt mit Wärme und Feuchtigkeit gelangt, und passt sich so dem Gewebe an und hilft bei der Platzierung des Netzes.

- Das Netz sollte glatt entlang der gewünschten Gewebeebe liegen.
- Falls Anpassungen am Netz erforderlich sind, muss immer ein sauberes und trockenes Instrument verwendet werden.
- Je nach Zustand des Patienten und anatomischen Überlegungen kann eine zusätzliche Fixierung notwendig sein.

6. Verschluss der Abdominalwand durch Naht und vollständiger Hautverschluss unter Verwendung der vom Chirurgen bevorzugten Methode.

Bestellinformationen

Offene Abdominaleingriffe:

Bestell-Nr.	Beschreibung	Form	Größe	VE
0113310	Netz	<input type="checkbox"/>	15,0 cm x 20,0 cm	1 Stück
0113420	Netz	<input type="checkbox"/>	20,0 cm x 25,0 cm	
0113530	Netz	<input type="checkbox"/>	30,0 cm x 30,0 cm	

Hersteller

Cousin Biotech 8, rue de l'Abbé Bonpain • 59117 Wervicq-Sud, France Tel: +33 (0) 3. 20. 14. 40. 00 • Fax: +33 (0) 3. 20. 14. 40. 13

Bitte ziehen Sie die Produktkennzeichnung und -beileger zu Rate, um sich über Indikationen, Kontraindikationen, Risiken, Warnhinweise, Vorsichtsmaßnahmen und die richtige Handhabung zu informieren.

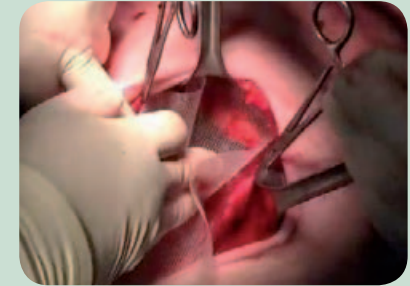
Bard, Davol und Adhesix sind Marken und/oder eingetragene Marken der C. R. Bard, Inc. © Copyright 2012, C. R. Bard, Inc. Alle Rechte vorbehalten. LIT020H-D (12/2012) DACH (ENG-1112/3456)

AUSTRIA Bard Medica S.A., MGC-Top Nr. D36, 3.OG Ebene, Modecenterstraße 22, A-1030 Wien, Austria, Tel: +43 1 49 49 130, Fax: +43 1 49 49 130-30, www.bard.at

GERMANY C. R. Bard GmbH, Wachhausstraße 6, D-76227 Karlsruhe, Germany, Tel: +49 721 9445-124, Fax: +49 721 9445-100, www.bard.de

SWITZERLAND Bard Medica S.A., Seestrasse 64, CH-8942 Oberrieden/Zürich, Switzerland, Tel: +41 44 722 53 60, Fax: +41 44 722 53 70, www.crbard.ch

4.



5.



6.



Vertrieb durch

BAIRD
DAVOL INC.

TECHNOLOGY
TECHNIQUE
TRAINING
TRUST